

# 保証月報

2021 5 月号



牧之原大茶園茶摘み（島田市）



SHIZUOKA GUARANTEE

静岡県信用保証協会

# 保証月報

2021年 5月号

今月の保証 (令和3年4月分) .....	1
第6次中期事業計画 (令和3年度～令和5年度) .....	4
令和3年度経営計画 .....	5
保証協会からのお知らせ .....	14
● 信用保証委託申込書等の書式改正について	
統計資料 (令和3年4月分) .....	15

## 表紙写真

### 牧之原大茶園茶摘み (島田市)

総面積5,000ヘクタールの牧之原大茶園では、4月下旬から一番茶の収穫が行われます。一番茶は茶葉が大きく旨味が十分に引き出されるため、長寿と健康に最適です。

明治2年、徳川慶喜公に同行した武士たちが、刀を捨て開拓に携わったことから、この地でのお茶作りが始まりました。

現在は、静岡の茶の生産量の40%を占める日本一の大茶園となっています。

(写真提供：静岡県観光協会)

# 今月の保証

令和3年4月分

## 保証承諾

353億円

前年同月比 26.7%

## 保証債務残高

1兆4,256億円

前年同月比 190.7%

## 代位弁済

10億円

前年同月比 56.6%

- 当月中の保証状況は、保証申込1,130件、110億9千万円と、前年同月比で件数12.6%、金額4.7%となりました。保証承諾は2,794件、352億7千万円と、前年同月比で件数45.4%、金額26.7%となりました。
- 当月末の保証債務残高は125,230件、1兆4,256億2千万円と、前年同月比で件数133.2%、金額190.7%となり、金額は前期末残高より304億4千万円の増加となりました。
- 当月中の代位弁済は、22企業、82件、10億2千万円と、前年同月比で件数56.9%、金額56.6%となりました。前年同月に比べ、件数は62件の減少、金額は7億8千万円の減少となりました。

## 業務概況

(単位：千円・%)

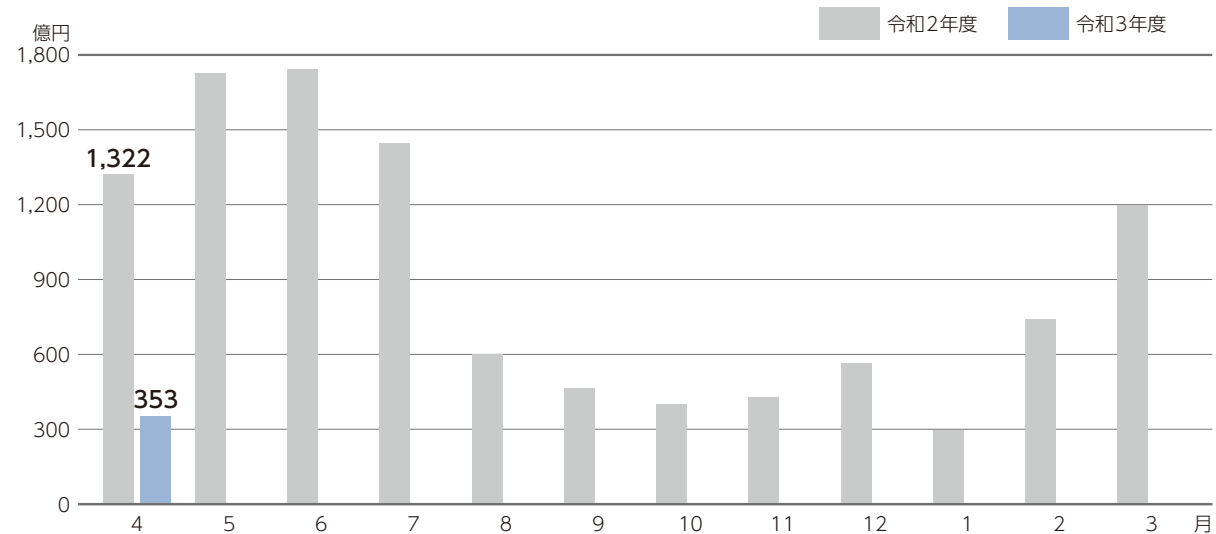
	当月中				当月末			
	件数	金額	前年同月比		件数	金額	前年同月比	
			件数	金額			件数	金額
保証申込	1,130	11,088,079	12.6	4.7	1,130	11,088,079	12.6	4.7
保証承諾	2,794	35,272,430	45.4	26.7	2,794	35,272,430	45.4	26.7
保証債務残高	—	—	—	—	125,230	1,425,616,628	133.2	190.7
代位弁済	82	1,017,215	56.9	56.6	82	1,017,215	56.9	56.6

▶ 令和3年度保証推移 <span>(単位：千円・%)</span>												
月別	保証承諾 (累計)						保証債務残高					
	令和2年度			令和3年度			令和2年度			令和3年度		
	件数	金額	前年比	件数	金額	前年比	件数	金額	前年比	件数	金額	前年比
4	6,152	132,181,445	1,178.7	2,794	35,272,430	26.7	94,022	747,683,647	96.4	125,230	1,425,616,628	190.7
5	14,718	304,726,636	1,267.8				98,900	888,778,202	115.8			
6	26,870	479,107,690	1,236.5				106,195	1,040,640,999	137.0			
7	37,216	623,728,190	1,149.8				113,179	1,165,587,815	154.9			
8	42,007	683,816,649	991.7				116,529	1,230,230,244	165.1			
9	45,843	730,029,118	830.1				117,972	1,259,084,137	170.4			
10	49,328	769,874,813	730.3				118,799	1,278,038,697	174.4			
11	52,943	812,587,291	645.8				119,358	1,290,483,318	177.0			
12	58,163	869,130,827	595.5				120,703	1,317,332,185	181.6			
1	60,932	898,482,629	561.8				121,510	1,325,929,007	184.5			
2	66,269	972,696,345	556.6				122,661	1,350,586,594	189.4			
3	74,222	1,092,403,946	536.6				124,212	1,395,179,113	196.5			

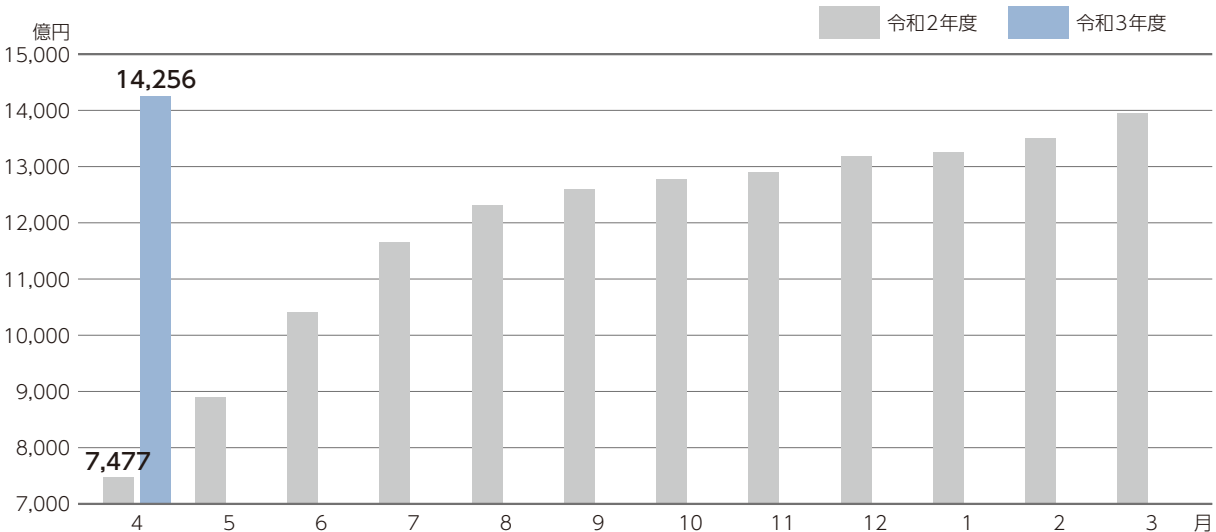
▶ 本支店別業務概況 <span>(4月末)</span> <span>(単位：千円・%)</span>								
保証承諾	当月中				当年度中			
	件数	金額	構成比	前年比	件数	金額	構成比	前年比
本店	967	11,531,903	32.7	24.8	967	11,531,903	32.7	24.8
浜松支店	956	11,566,334	32.8	25.9	956	11,566,334	32.8	25.9
沼津支店	871	12,174,193	34.5	29.6	871	12,174,193	34.5	29.6
合計	2,794	35,272,430	100.0	26.7	2,794	35,272,430	100.0	26.7
保証債務残高	当月末							
	件数	金額	構成比	前年比				
本店	43,348	483,734,332	33.9	182.2				
浜松支店	42,717	485,160,720	34.0	186.6				
沼津支店	39,165	456,721,575	32.0	205.5				
合計	125,230	1,425,616,628	100.0	190.7				

代位弁済	当月中				当年度中			
	件数	金額	構成比	前年比	件数	金額	構成比	前年比
本店	37	318,505	31.3	120.5	37	318,505	31.3	120.5
浜松支店	19	212,847	20.9	34.2	19	212,847	20.9	34.2
沼津支店	26	485,864	47.8	53.4	26	485,864	47.8	53.4
合計	82	1,017,215	100.0	56.6	82	1,017,215	100.0	56.6

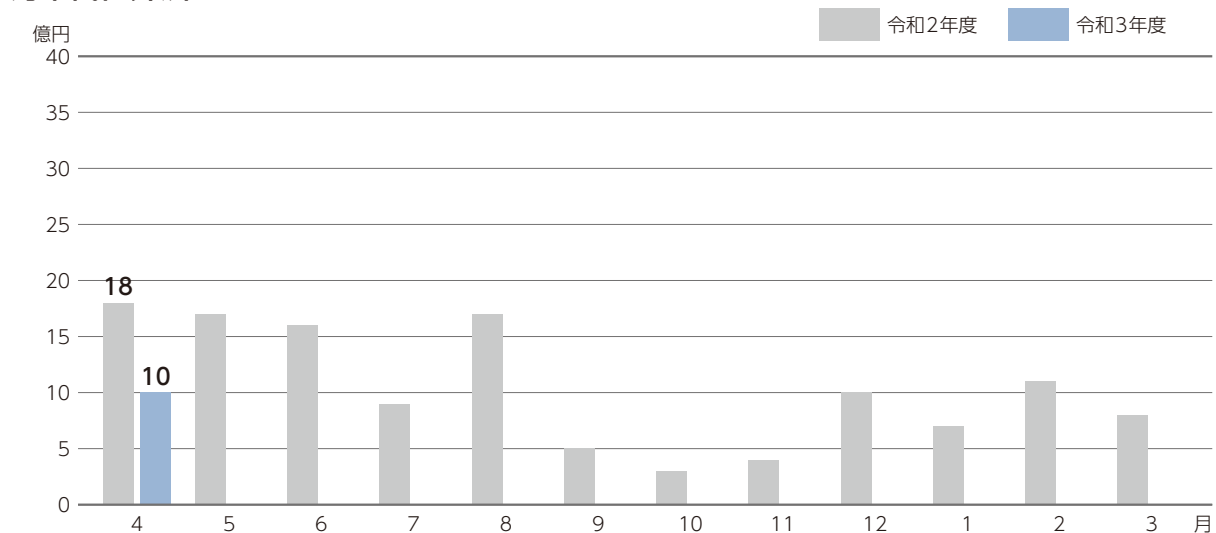
## 月中保証承諾



## 月末保証債務残高



## 月中代位弁済





# 第6次 中期事業計画 (令和3年度～令和5年度)

## 業務環境

静岡県信用保証協会は、新型コロナウイルス感染症の影響を受けた企業の経営改善支援を行うとともに、企業の創業や成長・発展、事業承継などライフステージや地域特性に応じた保証を利用しやすい環境の整備に努め、行政や金融機関、支援機関と連携して、県内企業の経営の改善発達と地域経済の活力ある発展に貢献します。

そのため、令和3年度から令和5年度における各業務部門の基本方針を次のとおり定めて、重点的に取り組みます。

### (1) 保証部門

新型コロナウイルス感染症対策におけるセーフティネット機能を果たすとともに、ポストコロナの経済社会に向けて、地域特性や経済環境の変化、企業のライフステージに応じた多様な資金ニーズに対応する保証制度を提供し、企業の伴走型支援に努めます。特に、ウィズコロナ、ポストコロナの厳しい経済環境下にある中小企業に対して、適時適切な資金繰り支援に積極的に取り組みます。

### (2) 経営支援部門

返済緩和企業の正常化や代位弁済の抑制を目指し、企業の経営改善支援および事業再生支援を最重要施策として取り組みます。

新型コロナウイルス感染症に係る保証利用企業が増加していることを踏まえ、「総合相談センター」を設けて相談業務体制を拡充し、企業訪問や相談対応を通じて企業の実態把握を進め、経営に課題がある企業には、専門家の派遣や支援機関の関与等の各種経営改善支援メニューを活用して、早期に支援を行います。

また、企業の経営改善支援および事業再生支援を効果的に行うため、中小企業支援機関等との連携を一層強化していきます。

### (3) その他間接部門

企業に信頼される専門家集団を目指して人材育成に努めるとともに、職員個々の能力が最大限発揮できる職場環境づくりに取り組みます。

信用保証業務は社会に不可欠なインフラであることを自覚し、コンプライアンス態勢の強化、反社会的勢力の排除、危機管理体制の整備を進めます。

また、新型コロナウイルス感染症の影響により新常态が生まれ、業務運営にあたり新たな環境整備が必要となっているため、それらに適切に対応するとともに、金融業界で加速度的に進む電子化の動きに対応し、関係機関との調整のもとに適時適切に導入を検討していきます。

協会の役割や取組を広く発信して認知度の向上を図り、地域に根差し、企業に寄り添い、身近で信頼される協会を目指します。

# 令和3年度 経営計画

## 1 業務環境

静岡県内の景気動向は、新型コロナウイルス感染症の拡大とともに、多くの業種が厳しい環境下にあり、現在、国や地方自治体等による各種政策の効果が見られるものの、感染が収束するまでは、一進一退の経済状況が続くものと見込まれます。

また、県内の構造的な問題として、少子高齢化や人口の減少に加え、リーマン・ショック後に加速した製造業の海外展開による空洞化や、自動車産業のEV化等による既存産業の規模縮小が憂慮されています。

一方、このような環境下において、感染防止対策と両立しつつ、経済再生、産業成長への道筋を付けるべく、地方自治体や経済界を中心に官民一体となった地方創生への取組が行われています。また、交通アクセス、交流および物流の向上に資する「中部横断自動車道」、「三遠南信自動車道」および「伊豆縦貫自動車道」の建設、空の玄関口である「富士山静岡空港」、国際拠点湾岸である「清水港」など、交流基盤整備も進められているため新型コロナウイルス感染症収束後の活用に加え、テレワーク等の普及により首都圏から近い静岡県の就労環境が脚光を浴びるなど広域経済圏の形成も期待されています。

当協会は、県内中小企業約12万企業の4割を超える約5万企業に利用されており、セーフティネット機能や各種ライフステージに応じた信用保証による資金繰り支援に加え、金融機関や支援機関と連携した継続的な伴走型の経営改善支援への取組が一層必要とされています。

## 2 業務運営方針

業務運営にあたっては、引き続き「経営計画アクションプラン」を策定してPDCAサイクルにより管理改善を図りながら各種施策に取り組み、地域に根差し、企業に寄り添い、身近で信頼される協会を目指して顧客満足の向上に努めます。

新型コロナウイルス感染症対策に配慮しつつ、各業務部門において、次の方針に基づいた施策に重点的に取り組みます。

### (1) 企業の多様な信用保証ニーズへの対応

#### ① 創業支援

100%保証である「創業関連保証」をはじめ、創業者の保証料負担をゼロにする県制度融資「開業パワーアップ支援資金」の創業促進キャンペーンを推進するなど、企業の創業を積極的に支援します。

#### ア 創業支援チームによる伴走型支援

本支店に配置した「創業支援チーム」が、創業時や創業後6か月経過時に企業を直接訪問するなど、様々な金融・経営相談に対応します。具体的支援のために専門的な知識や助言が必要な場合には「専門家派遣」による支援を実施します。

また、同チームには女性職員を配置し、女性創業者等に対して積極的かつきめ細かなサポートを行います。

## イ 金融機関との業務連携

ビジネスコンテストを主催する金融機関と連携し、受賞者に対して信用保証による資金供給や専門家派遣による経営診断、広報誌によるPR等の各種支援を行います。

## ウ 創業セミナー等の開催

創業計画の作成方法を学ぶ「創業セミナー」や出店体験を行う「起業家イベント」等を融合させた一体型の創業イベントを開催します。

## エ 創業に関する講義の実施

専門学校の学生向けに「創業に関する講義」を開催します。

## ② 成長・発展支援

### ア 事業性評価に基づく保証

中小企業の事業内容や成長性等を評価して更なる事業の発展を支援するため、協会独自の保証メニューである「事業性評価融資保証」を活用するなど、企業の資金需要に応えます。

### イ 経営者保証に関するガイドラインの適切な運用

経営者保証に頼らない融資の推進を目的とした「経営者保証に関するガイドライン」への対応については、その趣旨に則り、金融機関の支援状況なども踏まえて適切かつ柔軟な運用を図ります。

### ウ 小規模事業者への持続的発展支援

小規模事業者は、地域にあって経済や雇用を担う重要な存在ですが、経営資源の制約などにより信用力が相対的に低いため、創業者と並んで特に公的支援が必要とされています。

平成30年4月から小規模事業者向けの100%保証である「小口零細企業保証」と「特別小口保証」の限度額が1,250万円から2,000万円に拡充された政策趣旨も踏まえて、小規模事業者の資金繰りの円滑化に取り組み、その持続的発展を支えます。

### エ 借換保証の提案・推進による資金繰り支援

借入口数の多い企業は約定返済の増加や借入ごとの期日管理といった負担を抱えており、既存債務を新たな借入で一本化する「借換保証」は改善に向けての有効な手段であるため、金融機関に対して「借換保証」を提案するなど、条件変更に頼らずに返済負担を軽減することにより企業の資金繰りの安定を支援します。

## ③ 生産性向上支援

新規設備の導入等により生産性の向上に取り組む前向きな企業を後押しするため、各種事業計画に基づき「経営力向上関連保証」や「経営革新関連保証」等の申込があった場合は、本支店に配置した「生産性向上支援チーム」が企業を訪問し、必要に応じて課題解決に向けた専門家派遣を行うなど、企業の生産性向上を支援します。



#### ④ 事業承継支援

中小企業の事業承継時に必要となる幅広い資金ニーズに対応するため、事業承継に係る各種保証制度を活用した金融支援を実施します。特に、全国統一制度「事業承継特別保証」および「経営承継借換関連保証」は、一定の要件の下で事業承継時の経営者保証を不要とする制度であることから、両制度の活用を通じて経営者保証の解除を後押しすべく推進します。

また、県内企業の円滑な事業承継を促進するため、「総合相談センター」の機能を活用して相談業務を充実させるとともに、保証申込時等のタイミングで事業承継の気付きを促し各種支援の必要性を見極め、本支店に配置した「事業承継支援チーム」が企業を訪問し、さらには課題解決に向けた専門家派遣を実施します。

#### ⑤ 地域特性に応じた支援

静岡県は東西に広く多種多様な業種業態が活動しているため、地域の金融環境の変化や顧客ニーズをタイムリーに把握する必要があります。国による政策保証はもとより、県や市町の制度融資などを適切に推進するとともに、地域金融機関との対話を一層深め、地域特性に応じた協会独自の保証制度を創設し、幅広い信用保証の提供に努めます。

また、新型コロナウイルス感染症の影響を大きく受けている富士箱根伊豆地域をはじめとした県内全域の観光産業の活性化に寄与するため、山梨県信用保証協会および神奈川県信用保証協会との広域連携による共同地方創生保証制度「山静神観光連携保証」を引き続き推進します。

さらに、金融機関からの顧客ニーズを踏まえ、一定の要件を満たした中小企業に対して、低保証料率の「ベーシック保証」を創設するなど、中小企業の保証料負担軽減と利便性向上を図ります。

#### ⑥ 経済環境の変化に応じた支援

##### ア 新型コロナウイルス感染症に係るセーフティネット支援

令和2年度は、新型コロナウイルス感染症の影響を受けた中小企業に対し、事業の存続を第一に考え、「国連携新型コロナウイルス感染症対応貸付」等を積極的に対応することにより企業の資金繰りを支えました。令和3年度においても、資金面の円滑化に加え継続的な伴走型支援を付加した「伴走支援型特別保証」を新たに設け、活用していくことにより、引き続き企業の存続を応援していきます。

##### イ 平時における経済環境の変化への備えとしての支援

疑似資本的な資金を供給する「税理士連携短期継続保証」や「継続サポート保証」などを利用するとともに、新たな長期一括の保証制度を検討するなど平時における財務安定化を支援します。また、ポストコロナの経済社会に向けた取組として、一定の要件を満たしている企業に対して事前に信用保証の枠を予約する仕組等も検討し、急な環境変化による資金ニーズにも迅速な対応を可能とします。

## ウ 災害発生時のセーフティネット支援

県内の「事業継続計画（BCP）」策定企業の増加に向けて、保証予約制度である「BCP特別保証」を積極的に推進するとともに、被災時には「災害時緊急支援短期保証」や「災害時における緊急条件変更支援」を迅速に発動するなど、企業の事業継続や地域の復興を円滑に支援します。

また、国によるセーフティネット制度である「経営安定関連保証」や「危機関連保証」および「激甚災害保証」に加え、被災した事業者の保証料負担を最大ゼロにする県制度融資「中小企業災害対策資金」などを機動的に運用し、災害発生時のセーフティネット機能として速やかな対応に努めます。

## (2) 金融機関および関係機関との連携強化

### ① 金融機関との連携

「金融機関合同勉強会」や「個別勉強会・事例研究会」などを継続的に開催して金融機関の担当者と企業支援の情報やノウハウの共有を図り、相互の連携を深めていきます。

### ② 適切なリスク分担による継続的な企業支援

金融機関との定期的な対話を通じて中小企業支援についての共通認識のもとで、「協調支援保証制度（コラボQ）」などを活用して協調融資を行うなど、プロパー融資と保証付き融資のバランスを考慮した柔軟な対応に努め、企業を継続的に支援します。

### ③ 関係機関との連携による支援体制の充実

経済団体が主催する「金融・経営相談会」等に職員が参加して相談に応じるほか、税理士等の士業団体や中小企業支援に携わる関係機関と連携・協力して支援体制の充実に努めます。

### ④ 金融仲介機能の発揮

当協会の保証利用企業や相談窓口を利用する企業からの要望に応じて、金融機関や関係機関への紹介および取次支援を行うなど、公的機関としての仲介機能を発揮します。

## (3) 顧客満足の向上

### ① 顧客満足の向上を目指す業務運営

信用保証協会が地域経済の発展に貢献していくためには、専門家集団としての資質の向上を図り、金融機関をはじめ経済団体、支援機関等の関係機関との幅広いネットワークを構築するとともに、迅速な保証審査や企業に寄り添った親切かつ丁寧な伴走型支援など、顧客目線に立った業務運営に取り組みます。

### ② 保証事務および保証審査の合理化

企業や金融機関が信用保証を利用しやすくなるよう、保証業務の早期の電子化に取り組むとともに、信用保証委託申込書や信用保証依頼書の押印の廃止など、申込手続きの省力化に努めます。

### ③ 保証審査の充実

創業や事業承継等の各支援チームが蓄積したノウハウ等を部署内で共有し、保証審査担当者に習得させることで、個々の企業の状況に応じた最適な信用保証や伴走型支援を提案できる環境を整備します。また、業績悪化等が懸念される企業に対しては、経営支援部門と協力して経営改善支援の早期着手につなげます。

## (4) 経営改善支援体制の充実

### ① 相談体制と経営改善支援体制の充実

コロナ禍で増加した保証利用企業および新規利用企業の相談窓口として、「総合相談センター」を静岡・浜松・沼津の本支店に開設して相談対応業務の拡充を図ります。これにより資金繰り等金融相談はもとより、創業から生産性の向上、経営改善、事業承継等幅広い相談に対応します。本支店に配置する経営支援部企業支援課のサテライト部署が総合相談センターの窓口を担当し、相談内容に応じて各担当部署との調整および引継ぎを行いながら、相談から各種支援へと繋げます。

また、対面による相談対応に加えて、フリーダイヤルやWeb相談フォームによる非対面での相談受付を行うとともに、必要に応じてWeb会議システムを活用したオンライン面談を行う環境を整備します。なお、営業時間外の相談者には、中小企業診断士の資格を有する職員等が相談員となる「夜間相談」を引き続き行います。

### ② 経営改善支援に係る情報発信

専門家派遣等が経営改善につながったベストプラクティス(経営支援好事例集)を利用企業や金融機関等に配布して協会の経営支援事業を周知するなど、経営支援メニューの活用を促す情報発信を行います。

また、個々の中小企業における具体的な経営支援事例を蓄積し、協会内部における情報共有を活発に行うことにより、協会の経営支援業務のレベル向上を図っていきます。

### ③ ノウハウの蓄積による効果的な経営改善支援

個別企業ごとの支援方針や支援状況を付加した「経営支援データベース」を活用し、定期的な進捗管理により継続的な支援を行っていきます。また、データベースに経営支援の取組実績を蓄積し、そのデータをもとに経営支援の取組に関する定量的な効果検証の試行・準備を行います。

## (5) 経営改善支援・事業再生支援の取組

### ① 経営改善支援の取組強化

効率的かつ効果的な支援を行うため、保証債務残高5千万円以上の返済緩和先で経営改善の見通しがある約1,400企業を「重点支援先」とし、保証債務残高3千万円以上5千万円未満の返済緩和先または定期的な現況把握が必要な先の約700企業を「簡易支援先」とし、企業訪問や専門家派遣など各種支援を行いながら、企業の状態に応じて随時区分の入替えを行うなど柔軟な支援に取り組めます。



## ② コロナ関連保証利用企業に対するアフターフォロー

コロナ関連保証の利用企業は、新型コロナウイルス感染症の拡大・長期化による経営環境の変化に伴い、経営の悪化が懸念されるため、返済据置期間中に半年ごとに金融機関から提出される「モニタリング報告書」等を有効に活用し、経営状態の変化と返済見通しの確認を行います。経営悪化の兆候が見られる場合には早期に実態を把握した上で、経営改善支援の見通しや必要性の判断を行い、適宜、支援対象先に追加して、経営改善支援に取り組みます。

## ③ 各種支援メニューによる経営改善支援

### ア 企業訪問等による実態把握

企業訪問やWeb会議システムを活用した非対面による経営者との継続的な対話を通じて企業の経営課題や資金繰りの状況などを確認し、実態の把握に努めます。そして、企業の経営課題に対応して、金融機関や中小企業診断士等の外部専門家、支援機関と連携して、早期の経営改善支援につなげます。

### イ 専門家派遣を活用した経営改善支援

外部専門家による経営診断や経営改善計画の策定支援は経営改善支援に高い効果が期待されるため、国の補助金制度を活用しつつ、信用保証協会においても独自に費用を一部負担する仕組み等により積極的な活用を進めます。

また、専門家派遣支援メニューとして、新型コロナウイルス感染症の影響を受けた企業が早期に経営改善を進めるために、経営課題の把握やアドバイスを行う「ワンポイント診断」や簡易的な経営改善計画を策定する「経営改善計画Light」を創設します。

### ウ 返済緩和企業の正常化

返済緩和企業は、一般の「借換保証」のほか、国の政策保証として長期の返済期間で借換が可能な「事業再生計画実施関連保証（感染症対応型）」、「条件変更改善型借換保証」などを活用し、事業計画や経営改善計画の策定と実行による企業の業績改善に取り組みます。

## (6) 中小企業支援機関との連携

### ① 「しずおか中小企業支援ネットワーク」の運営

当協会が事務局を務める「しずおか中小企業支援ネットワーク」の運営を通じて、構成会員である行政や金融機関、経済団体、士業団体等の支援機関との連携体制を構築し、地域が一体となって県内企業の経営改善や事業再生を促す環境整備を進めます。

また、専門家や取引金融機関が一堂に会する「経営サポート会議」を適宜開催し、個別企業の支援方針の調整等を行います。



## ② 事業再生支援に係る支援機関との連携

企業の倒産を回避し代位弁済を抑制するためには、「静岡県中小企業再生支援協議会」の支援のもとで事業再生計画を策定し、継続支援を行うことが効果的であるため、主に「重点支援先企業」を対象に、金融機関に同協議会への持ち込みを要請し、必要に応じて計画策定に係る専門家派遣費用を一部負担するなどの支援を行います。

令和2年度より、同協議会の関与のもとで、「特例リスケジュール」として新型コロナウイルス感染症の影響を受けた企業が最長1年間の暫定的な返済猶予対応を行っているため、令和3年度は、これら企業の事業再生計画の策定に同協議会と連携して取り組んでいきます。

また、中小企業の再生支援に向けて、これまでの支援ファンドに加えて、当協会も県内金融機関とともに出資している「静岡中小企業支援6号ファンド」が令和3年1月に組成されており、同ファンドを活用した不等価譲渡などの手法により実効性のある再生支援に取り組みます。

## ③ 経営改善支援に係る支援機関との連携

経営改善に取り組む企業に対して「静岡県経営改善支援センター」の利用を促し、必要に応じて経営改善計画の策定に係る専門家派遣費用を協会が一部負担するなどの支援を行い、実現可能性の高い計画の策定を目指します。

特に小規模事業者については、同センターを最大限活用して経営改善を進めることが効果的であるため、金融機関や税理士など経営改善計画の策定支援を行う「認定経営革新等支援機関」と連携して同センターの利用を促進します。

## (7) 多様な人材を活かす職場づくり

### ① 企業に信頼される人材の育成

職員の専門的な能力の向上を図るため「年度研修計画」に基づいて職務・職責に応じた階層別研修を実施するとともに、CS(顧客満足度)向上研修の開催により顧客サービスに対する意識を養い、顧客目線で考え行動できる人材の育成に取り組みます。

### ② 従業員満足度の向上を目指す職場づくり

職員のキャリアプランに関する意向を把握し、仕事と家庭生活の両立を可能とするワーク・ライフ・バランスの取組を進め、ES(従業員満足度)の向上を目指した職場環境づくりに努めます。

### ③ 「ssh運動」による業務改善

職員からの自由な発想に基づく提案により業務改善を促進する「ssh運動」を通じて、幅広い提案を募り、業務における生産性や顧客サービスの向上を図ります。

## (8) 信頼される組織体制

### ① コンプライアンス態勢およびガバナンスの強化

「コンプライアンス室」を中心に、令和3年度の「コンプライアンス・プログラム」を計画的かつ確実に実行するとともに、その後の検証による適宜見直しを行うことで、コンプライアンス態勢の強化に取り組みます。

### ② 反社会的勢力等の排除

反社会的勢力等による信用保証制度の利用を未然に防止するため、初めての取引となる企業については訪問による面談を行って実態の把握に努めるとともに、「静岡県信用保証協会・警察等連絡会」を活用し、関係機関との情報共有や連携を一層強化することで、反社会的勢力等の排除を徹底します。

### ③ 非常災害発生に備えた体制の整備

災害発生時に被害を最小限にとどめるとともに協会業務の継続と迅速な復旧を図るため、「非常災害等対策要領」および「事業継続計画(BCP)」を定めており、引き続き、具体的な運用を確認する訓練の実施などにより、その実効性を高めて緊急時に備えます。

### ④ コンピュータシステムの安定運用

現在のコンピュータシステムは全国の41協会が参加する「共同システム・コモン(COMMON)システム」を利用しており、運用を委託している「保証協会システムセンター株式会社」に引き続き職員を出向派遣させるなど、共同システムの保守・改善を通じた安定運用に積極的に協力します。

## (9) 新たな業務環境への対応

### ① 新型コロナウイルス感染症対策を徹底した業務運営

役職員に感染防止への高い意識を持たせ、内部の研修や会議の開催に際して非対面のWeb会議システムを活用するなど、職員間の感染リスクの低減に取り組むとともに、企業との相談対応や金融機関等との連携など外部との接触を伴う業務においても、必要に応じて非対面で実施する等感染防止に配慮して行います。

### ② 業務の電子化

保証申込関係書式の見直しや押印の廃止、信用保証書の電子化等に向けた検討を進め、必要に応じて速やかに導入を図るための環境の整備を行い、地域金融機関および信用保証協会の業務効率化を図ります。

## (10) 地域や企業への広報活動・情報発信

### ① 積極的な広報活動

協会内に設置した「広報・サービス向上推進委員会」において年間の広報活動計画を策定し、随時更新する「ホームページ」や毎月発行の「保証月報」、季刊誌「SEASON REPORT」などの誌面の充実を図り、金融支援や経営支援など協会が果たしている役割や具体的な取組を広く発信するほか、マスコミを通じたパブリシティの活用により、社会的な認知度の向上に努めます。

また、当協会の利用企業に対するダイレクトメールによる支援メニューの案内、Webによる経営相談対応やLINE等のソーシャルネットワーキングサービスを活用した情報発信等により効果的な広報活動を行います。

### ② 関係機関との連携に係る情報発信

当協会が主催する「信用保証業務推進協議会」の開催や、静岡県が主催する「静岡県・金融機関情報交換会」などの場を通じて協会の取組内容を発信し、各関係機関との情報共有により相互の連携を図ります。

### ③ 地方創生の取組

金融機関や経済団体等が開催する「ビジネスマッチングフェア」などの産業関連の催事に参加・協力し、地域産業発展の取組を支援します。また、静岡県産業振興財団と連携して、企業の創業から成長発展を目指す幅広い企業支援に取り組めます。

## 3 事業計画

令和3年度の保証承諾等の主要業務数値（計画）は、以下のとおりです。

（単位：億円）

項目	年度	令和3年度		
		金額	対前年度計画比	対前年度実績見込比
保証承諾		2,500	119.0%	23.8%
保証債務残高		13,500	192.9%	96.4%
代位弁済		130	130.0%	104.5%



## 保証協会からの お知らせ

### 信用保証委託申込書等の書式改正について

信用保証業務の電子化に向けた事務の見直しにより、信用保証委託申込書等の書式を下表のとおり改正し、令和3年4月1日保証協会窓口受付分から、取扱いを開始しております。

旧書式につきましては、原則として令和3年6月末の保証協会窓口受付分までの取扱いとなりますので、ご注意ください。

なお、令和3年7月1日協会窓口申込受付分から、信用保証委託契約書の徴求時期を、金銭消費貸借契約書等の締結時といたします。

また、同じく令和3年4月1日から個人情報の取扱いに関する同意書(包括版)の取扱いも開始しております。徴求書類の簡略化のため、可能な限り同書式をご使用いただきますよう、お願い申し上げます。

#### 変更した書式の概要

	書 式	変更前	変更後
1	信用保証委託申込書 および信用保証依頼書	申込人および金融機関の押印を要した。	申込人および金融機関の押印を廃止した。 信用保証依頼書には確認状況記載欄を追加した。
2	信用保証委託契約書	保証承諾日に保証委託契約が成立する文言であった。	借入日(当貸については契約日)に保証委託契約が成立する文言とした。

ご不明な点等ございましたら、経営企画部業務統括課にお問い合わせください。



## 業務概況(総括) (令和3年4月末現在)

(単位：千円)

当月中			項 目	当月末		
件数	金額	前年比		件数	金額	前年比
—	—	—	保証申込 期首繰越	2,368	38,556,964	418.63
1,130	11,088,079	4.72	保証申込 本年度中	1,130	11,088,079	4.72
0	0	0	拒 絶	0	0	0
313	4,603,973	117.43	申 込 取 消	313	4,603,973	117.43
—	4,102,256	26.67	査 定 減 額	—	4,102,256	26.67
—	—	—	調 査 中	391	5,666,383	6.10
—	—	—	保証承諾 期首繰越	128,622	1,463,271,633	201.14
2,794	35,272,430	26.68	保証承諾 本年度中	2,794	35,272,430	26.68
53	532,360	71.90	保 証 後 取 消	53	532,360	71.90
4,463	50,212,900	261.64	償 還	4,463	50,212,900	261.64
82	1,012,120	56.72	代 位 弁 済	82	1,012,120	56.72
—	—	—	貸 付 未 実 行	1,588	21,170,056	23.45
—	—	—	保 証 債 務 残 高	125,230	1,425,616,628	190.67
—	—	—	代位弁済 期首繰越	1,247	3,412,007	100.76
82	1,012,120	56.72	代 位 弁 済 元 金	82	1,012,120	56.72
0	5,096	39.80	代 位 弁 済 利 息	0	5,096	39.80
82	1,017,215	56.59	代 位 弁 済 総 額	82	1,017,215	56.59
10	40,215	58.83	回 収	10	40,215	58.83
0	0	0	償 却	0	0	0
—	—	—	求 償 権 現 在 残 高	1,319	4,389,007	85.80

※償却項目には求償権放棄をしたものも計上しています。

## 業種別保証状況 (令和3年4月末現在)

業種名	保証承諾					
	当月中		当年度中			
	件数	金額	件数	金額	前年比	構成比
食料品工業	102	1,768,422	102	1,768,422	26.53	5.01
繊維品工業	19	282,530	19	282,530	31.51	0.80
木材・木製品工業	11	141,546	11	141,546	24.32	0.40
家具・建具工業	21	274,777	21	274,777	40.77	0.78
紙工業	16	345,610	16	345,610	30.21	0.98
印刷製本業	17	210,709	17	210,709	17.11	0.60
化学工業	2	30,000	2	30,000	9.38	0.09
石油・石炭製品工業	1	6,000	1	6,000	7.50	0.02
ゴム・プラスチック工業	31	579,904	31	579,904	23.25	1.64
ゴム製品製造業	6	65,000	6	65,000	21.74	0.18
皮革工業	0	0	0	0	0	0
窯業	8	162,000	8	162,000	15.57	0.46
機械工業	95	1,815,417	95	1,815,417	19.56	5.15
電気機器工業	27	456,168	27	456,168	19.82	1.29
車両工業	48	941,950	48	941,950	19.64	2.67
船舶工業	3	40,000	3	40,000	400.00	0.11
金属工業	83	1,242,009	83	1,242,009	18.16	3.52
ソフトウェア業	15	293,469	15	293,469	64.01	0.83
情報処理サービス業	0	0	0	0	0	0
その他の工業	80	723,400	80	723,400	38.69	2.05
製造業 計	585	9,378,911	585	9,378,911	22.87	26.59
鉱業	1	20,000	1	20,000	25.97	0.06
建設業	821	9,185,486	821	9,185,486	34.53	26.04
卸売業	218	3,776,601	218	3,776,601	19.95	10.71
小売業	343	3,877,735	343	3,877,735	28.31	10.99
飲食店	200	1,495,439	200	1,495,439	20.82	4.24
不動産業	63	669,801	63	669,801	29.89	1.90
運送倉庫業	81	1,664,452	81	1,664,452	30.05	4.72
サービス業	473	5,106,105	473	5,106,105	30.85	14.48
その他の産業	9	97,900	9	97,900	28.01	0.28
製造業以外 計	2,209	25,893,519	2,209	25,893,519	28.40	73.41
合計	2,794	35,272,430	2,794	35,272,430	26.68	100.00

※金額は千円未満を四捨五入し、合計額の調整はしてありません。

(単位：千円・%)

保証債務残高				代位弁済					
当月末				当月中		当年度中			
件数	金額	前年比	構成比	件数	金額	件数	金額	前年比	構成比
3,931	63,482,513	164.54	4.45	8	140,893	8	140,893	348.11	13.85
690	8,214,449	177.17	0.58	0	0	0	0	0	0
766	10,493,456	177.50	0.74	0	0	0	0	0	0
1,067	10,856,119	152.07	0.76	0	0	0	0	0	0
794	15,517,059	195.92	1.09	10	61,294	10	61,294	∞	6.03
1,127	13,369,141	162.66	0.94	0	0	0	0	0	0
142	3,086,559	253.35	0.22	0	0	0	0	0	0
12	281,013	152.53	0.02	0	0	0	0	0	0
1,672	27,484,361	172.45	1.93	0	0	0	0	0	0
184	2,567,320	176.58	0.18	0	0	0	0	0	0
43	414,312	179.23	0.03	0	0	0	0	0	0
526	7,932,005	157.44	0.56	0	0	0	0	0	0
4,672	76,736,129	200.40	5.38	14	241,418	14	241,418	∞	23.73
1,371	20,258,170	227.87	1.42	0	0	0	0	0	0
2,817	51,808,654	206.02	3.63	0	0	0	0	0	0
99	1,014,204	198.55	0.07	0	0	0	0	0	0
4,103	61,719,865	214.30	4.33	2	3,988	2	3,988	4.21	0.39
644	7,527,306	231.14	0.53	0	0	0	0	0	0
45	279,220	94.25	0.02	0	0	0	0	0	0
3,972	30,030,458	186.08	2.11	0	0	0	0	0	0
28,677	413,072,314	189.65	28.97	34	447,592	34	447,592	108.27	44.00
99	1,887,434	110.84	0.13	0	0	0	0	0	0
33,395	339,547,763	188.90	23.82	2	1,878	2	1,878	2.64	0.18
11,475	171,588,574	189.43	12.04	9	89,476	9	89,476	20.11	8.80
15,701	153,630,334	164.14	10.78	1	576	1	576	0.25	0.06
8,341	55,540,018	207.57	3.90	25	221,973	25	221,973	222.14	21.82
2,782	27,815,560	260.33	1.95	0	0	0	0	0	0
3,912	65,790,269	189.43	4.61	0	0	0	0	0	0
19,736	188,789,603	221.78	13.24	11	255,720	11	255,720	48.08	25.14
1,112	7,954,758	114.38	0.56	0	0	0	0	0	0
96,553	1,012,544,313	191.09	71.03	48	569,623	48	569,623	41.16	56.00
125,230	1,425,616,628	190.67	100.00	82	1,017,215	82	1,017,215	56.59	100.00

## 制度別保証状況1 (令和3年4月末現在)

制度名	保証承諾					
	当月中		当年度中			
	件数	金額	件数	金額	前年比	構成比
普通保証	174	2,090,415	174	2,090,415	72.37	5.93
無担保当座貸越根保証制度	408	3,676,500	408	3,676,500	114.97	10.42
当座貸越5000保証制度	40	1,185,800	40	1,185,800	92.54	3.36
カードローン2000保証制度	75	446,700	75	446,700	64.83	1.27
当座貸越借換保証	8	309,000	8	309,000	126.43	0.88
カードローン借換保証	2	30,000	2	30,000	150.00	0.09
長期経営資金保証制度	0	0	0	0	0	0
特別小口保証制度	0	0	0	0	0	0
小口零細企業保証制度	13	22,770	13	22,770	19.97	0.06
創業・創業等関連保証	3	14,000	3	14,000	105.26	0.04
経営安定関連保証 (緊急保証を含む)	1	46,880	1	46,880	46.88	0.13
経営安定関連保証 (コロナ4・5号)	14	301,719	14	301,719	33.25	0.86
危機関連保証	8	176,910	8	176,910	31.00	0.50
伴走支援型特別保証制度	6	199,194	6	199,194	∞	0.56
東日本大震災復興緊急保証	0	0	0	0	0	0
中小企業金融安定化特別保証	0	0	0	0	0	0
流動資産担保融資保証制度	2	44,000	2	44,000	94.83	0.12
中小企業特定社債保証制度	0	0	0	0	0	0
経営革新関連保証	0	0	0	0	0	0
経営改善サポート保証	0	0	0	0	0	0
経営改善サポート保証 (感染症対応)	0	0	0	0	0	0
メンバーズ保証制度	0	0	0	0	0	0
グッシュ保証制度	0	0	0	0	0	0
スーパーとくせん保証制度	0	0	0	0	0	0
コラボしずおか保証制度	0	0	0	0	0	0
経営環境支援資金保証制度	0	0	0	0	0	0
エネルギー関連保証制度	1	23,000	1	23,000	68.66	0.07
経営力強化保証制度	0	0	0	0	0	0
財務要件型無保証人保証	0	0	0	0	0	0
条件変更改善型借換保証	0	0	0	0	0	0
協調支援保証制度	0	0	0	0	0	0
継続サポート保証制度	4	113,700	4	113,700	69.46	0.32
税理士連携短期継続保証制度	0	0	0	0	0	0
事業承継関連保証制度	0	0	0	0	0	0
事業承継特別保証	0	0	0	0	0	0
山静神観光連携保証	0	0	0	0	0	0
事業性評価融資保証	0	0	0	0	0	0
しずおかみらい応援保証	0	0	0	0	0	0
ベーシック保証制度	17	56,235	17	56,235	∞	0.16
その他協会保証制度	2	6,851	2	6,851	8.68	0.02
協会制度 計	778	8,743,674	778	8,743,674	79.92	24.79

※金額は千円未満を四捨五入し、合計額の調整はしてありません。



(単位：千円・%)

保証債務残高				代位弁済					
当月末				当月中		当年度中			
件数	金額	前年比	構成比	件数	金額	件数	金額	前年比	構成比
17,540	133,827,984	72.96	9.39	17	238,744	17	238,744	56.01	23.47
15,693	139,334,771	89.33	9.77	12	98,248	12	98,248	50.36	9.66
1,992	55,847,829	84.70	3.92	2	70,331	2	70,331	52.39	6.91
2,802	19,426,345	81.53	1.36	4	29,948	4	29,948	154.65	2.94
144	5,348,400	123.23	0.38	0	0	0	0	0	0
108	1,115,458	91.18	0.08	0	0	0	0	0	0
80	1,568,303	78.34	0.11	0	0	0	0	0	0
17	28,874	85.91	0.00	0	0	0	0	0	0
1,536	2,442,373	60.25	0.17	0	0	0	0	0	0
510	1,199,596	78.36	0.08	0	0	0	0	0	0
3,839	49,937,010	71.23	3.50	13	271,025	13	271,025	65.36	26.64
238	7,118,499	1315.85	0.50	0	0	0	0	0	0
139	4,624,021	1023.53	0.32	0	0	0	0	0	0
1	37,694	∞	0.00	0	0	0	0	0	0
929	9,888,685	71.62	0.69	0	0	0	0	0	0
194	2,498,350	67.02	0.18	1	13,028	1	13,028	15.35	1.28
23	925,847	89.78	0.06	0	0	0	0	0	0
18	1,047,440	131.11	0.07	0	0	0	0	0	0
33	516,888	87.06	0.04	0	0	0	0	0	0
487	14,582,864	105.72	1.02	0	0	0	0	0	0
0	0	0	0	0	0	0	0	0	0
152	294,950	63.70	0.02	0	0	0	0	0	0
178	790,028	75.58	0.06	0	0	0	0	0	0
213	1,861,156	65.72	0.13	0	0	0	0	0	0
103	1,843,527	80.43	0.13	0	0	0	0	0	0
498	2,534,785	69.12	0.18	2	6,771	2	6,771	19.53	0.67
389	3,384,719	85.77	0.24	0	0	0	0	0	0
30	407,421	74.65	0.03	0	0	0	0	0	0
5	74,857	112.62	0.01	0	0	0	0	0	0
33	850,457	83.15	0.06	0	0	0	0	0	0
40	293,863	62.71	0.02	0	0	0	0	0	0
117	2,195,012	102.75	0.15	0	0	0	0	0	0
32	396,500	84.09	0.03	0	0	0	0	0	0
3	27,730	89.16	0.00	0	0	0	0	0	0
6	297,954	∞	0.02	0	0	0	0	0	0
9	106,120	74.06	0.01	0	0	0	0	0	0
101	2,541,676	91.65	0.18	0	0	0	0	0	0
816	3,580,760	65.98	0.25	0	0	0	0	0	0
2	7,000	∞	0.00	0	0	0	0	0	0
711	11,758,358	80.78	0.82	0	0	0	0	0	0
49,761	484,564,102	82.25	33.99	51	728,096	51	728,096	49.03	71.58

## 制度別保証状況2 (令和3年4月末現在)

制度名	保証承諾					
	当月中		当年度中			
	件数	金額	件数	金額	前年比	構成比
経営改善資金	20	105,280	20	105,280	36.97	0.30
経営改善資金借換	1	3,829	1	3,829	41.15	0.01
短期経営改善	72	416,180	72	416,180	71.75	1.18
小口零細企業貸付	13	36,380	13	36,380	78.47	0.10
経営安定／連鎖倒産防止	0	0	0	0	0	0
経営安定／経済変動対策(5号)	0	0	0	0	0	0
経営安定／経済変動対策(普通)	1	1,000	1	1,000	∞	0.00
経営安定／経済変動対策(その他)	0	0	0	0	0	0
経営安定／経済変動対策(コロナ)	2	7,300	2	7,300	4.35	0.02
経営安定／経済変動対策(コロナ4・5号、危機)	33	277,350	33	277,350	0.23	0.79
経営安定／国連携(コロナ4・5号、危機)	1,798	25,251,067	1,798	25,251,067	∞	71.59
経営安定／伴走支援(コロナ4・5号、危機)	5	120,000	5	120,000	∞	0.34
経営安定／再生企業支援(通常、コロナ)	0	0	0	0	0	0
中小企業災害対策資金	0	0	0	0	0	0
組織強化資金	0	0	0	0	0	0
開業パワーアップ支援	48	205,900	48	205,900	88.94	0.58
新事業展開支援／経営革新	1	42,460	1	42,460	173.31	0.12
新事業展開支援／新分野貸付	0	0	0	0	0	0
新事業展開支援／少子化対策	1	8,470	1	8,470	∞	0.02
新事業展開支援／その他	0	0	0	0	0	0
災害防止対策資金	0	0	0	0	0	0
防災・減災強化資金	0	0	0	0	0	0
新エネ・省エネ資金	0	0	0	0	0	0
新エネ・省エネ資金特別	0	0	0	0	0	0
成長産業分野支援	0	0	0	0	0	0
クラスター産業分野支援	0	0	0	0	0	0
地震リスク分散資金	0	0	0	0	0	0
内陸フロンティア推進貸付	0	0	0	0	0	0
経営力強化資金	0	0	0	0	0	0
事業承継支援資金	0	0	0	0	0	0
その他県制度	0	0	0	0	0	0
県制度 計	1,995	26,475,216	1,995	26,475,216	21.87	75.06
市町村小口資金	21	53,540	21	53,540	26.41	0.15
市町制度 計	21	53,540	21	53,540	26.41	0.15
合計	2,794	35,272,430	2,794	35,272,430	26.68	100.00

※金額は千円未満を四捨五入し、合計額の調整はしてありません。

(単位：千円・%)

保証債務残高				代位弁済					
当月末				当月中		当年度中			
件数	金額	前年比	構成比	件数	金額	件数	金額	前年比	構成比
4,520	20,518,744	63.91	1.44	7	73,726	7	73,726	98.79	7.25
381	3,213,585	65.32	0.23	1	4,563	1	4,563	14.51	0.45
587	3,223,163	62.91	0.23	1	7,000	1	7,000	36.86	0.69
1,233	1,813,341	58.94	0.13	0	0	0	0	0	0
8	35,783	46.48	0.00	0	0	0	0	0	0
2,430	14,116,868	57.03	0.99	3	24,692	3	24,692	43.55	2.43
947	5,546,721	62.50	0.39	0	0	0	0	0	0
19	115,184	44.46	0.01	0	0	0	0	0	0
49	1,202,503	241.08	0.08	0	0	0	0	0	0
8,053	216,341,838	486.36	15.18	5	33,722	5	33,722	∞	3.32
49,735	648,587,307	∞	45.50	8	66,198	8	66,198	∞	6.51
0	0	0	0	0	0	0	0	0	0
46	804,209	77.81	0.06	0	0	0	0	0	0
1,153	4,173,096	60.76	0.29	3	37,575	3	37,575	35.83	3.69
0	0	0	0	0	0	0	0	0	0
3,159	8,907,406	87.58	0.62	0	0	0	0	0	0
466	5,169,046	79.86	0.36	2	40,091	2	40,091	∞	3.94
42	254,422	87.43	0.02	0	0	0	0	0	0
2	29,600	48.16	0.00	0	0	0	0	0	0
9	111,570	92.06	0.01	0	0	0	0	0	0
0	0	0	0	0	0	0	0	0	0
0	0	0	0	0	0	0	0	0	0
62	345,482	79.45	0.02	0	0	0	0	0	0
124	761,093	78.50	0.05	0	0	0	0	0	0
10	133,908	70.98	0.01	0	0	0	0	0	0
74	738,191	81.50	0.05	0	0	0	0	0	0
0	0	0	0	0	0	0	0	0	0
1	1,104	57.14	0.00	0	0	0	0	0	0
8	55,695	86.03	0.00	0	0	0	0	0	0
26	656,377	249.60	0.05	0	0	0	0	0	0
45	303,782	73.42	0.02	0	0	0	0	0	0
73,189	937,160,017	614.82	65.74	30	287,568	30	287,568	92.16	28.27
2,280	3,892,508	63.34	0.27	1	1,551	1	1,551	365.91	0.15
2,280	3,892,508	63.34	0.27	1	1,551	1	1,551	365.91	0.15
125,230	1,425,616,628	190.67	100.00	82	1,017,215	82	1,017,215	56.59	100.00

## 市及び町制度別保証状況内訳一覧 (令和3年4月末現在)

制度名	保証承諾					
	当月中		当年度中			
	件数	金額	件数	金額	前年比	構成比
熱海市 経営改善資金	0	0	0	0	0	0
新事業チャレンジ支援	0	0	0	0	0	0
三島市 中小企業団体等近代化資金	0	0	0	0	0	0
富士市 中小企業経営活性化資金	0	0	0	0	0	0
静岡市 産業振興資金	4	16,265	4	16,265	21.74	31.06
中小企業高度化 (組合貸)	0	0	0	0	0	0
中小企業高度化 (組合員貸)	0	0	0	0	0	0
創業支援資金	0	0	0	0	0	0
災害対策資金	0	0	0	0	0	0
景気変動対策資金	0	0	0	0	0	0
事業承継支援資金	0	0	0	0	0	0
設備投資強化資金	1	3,600	1	3,600	15.58	6.87
桜えび不漁対策資金	0	0	0	0	0	0
焼津市 緊急経営対策特別資金	0	0	0	0	0	0
藤枝市 景気対策特別貸付金	0	0	0	0	0	0
浜松市 ビジネスサポート資金	1	3,000	1	3,000	5.88	5.73
短期資金	3	16,000	3	16,000	70.18	30.55
経営革新資金	0	0	0	0	0	0
創業サポート資金	2	11,000	2	11,000	∞	21.01
地域産業活性化資金	0	0	0	0	0	0
市制度融資借換資金	0	0	0	0	0	0
企業立地促進資金	0	0	0	0	0	0
中小企業緊急経済対策特別資金	0	0	0	0	0	0
災害対策資金	0	0	0	0	0	0
中小企業経営支援 (浜北)	0	0	0	0	0	0
経営力強化資金	0	0	0	0	0	0
ステップアップ資金	0	0	0	0	0	0
事業承継資金	0	0	0	0	0	0
袋井市 中小企業景気対策特別資金	0	0	0	0	0	0
湖西市 景気対策特別資金	1	2,500	1	2,500	833.33	4.77
中小企業経営資金 (新居町)	0	0	0	0	0	0
合計	12	52,365	12	52,365	26.58	100.00

※金額は千円未満を四捨五入し、合計額の調整はしてありません。



(単位：千円・%)

保証債務残高				代位弁済					
当月末				当月中		当年度中			
件数	金額	前年比	構成比	件数	金額	件数	金額	前年比	構成比
1	2,756	38.50	0.02	0	0	0	0	0	0
0	0	0	0	0	0	0	0	0	0
1	5,452	99.53	0.05	0	0	0	0	0	0
3	18,206	63.51	0.16	0	0	0	0	0	0
1,757	5,263,500	56.15	47.30	1	16,668	1	16,668	162.88	85.52
0	0	0	0	0	0	0	0	0	0
0	0	0	0	0	0	0	0	0	0
69	118,897	81.36	1.07	0	0	0	0	0	0
31	88,885	70.40	0.80	0	0	0	0	0	0
86	473,098	54.95	4.25	1	2,823	1	2,823	∞	14.48
3	29,074	82.17	0.26	0	0	0	0	0	0
82	623,005	101.02	5.60	0	0	0	0	0	0
13	65,391	70.63	0.59	0	0	0	0	0	0
42	103,533	45.37	0.93	0	0	0	0	0	0
5	12,408	41.72	0.11	0	0	0	0	0	0
549	2,002,798	65.67	18.00	0	0	0	0	0	0
32	170,890	74.38	1.54	0	0	0	0	0	0
1	6,851	99.83	0.06	0	0	0	0	0	0
195	587,364	85.70	5.28	0	0	0	0	0	0
2	38,548	84.24	0.35	0	0	0	0	0	0
41	297,782	70.03	2.68	0	0	0	0	0	0
0	0	0	0	0	0	0	0	0	0
92	378,464	64.84	3.40	0	0	0	0	0	0
150	611,615	54.01	5.50	0	0	0	0	0	0
0	0	0	0	0	0	0	0	0	0
0	0	0	0	0	0	0	0	0	0
2	3,016	66.96	0.03	0	0	0	0	0	0
0	0	0	0	0	0	0	0	0	0
15	29,527	60.26	0.27	0	0	0	0	0	0
117	195,852	61.25	1.76	0	0	0	0	0	0
0	0	0	0	0	0	0	0	0	0
3,289	11,126,910	61.49	100.00	2	19,491	2	19,491	190.46	100.00

# 金融機関別保証状況1 (令和3年4月末現在)

金融機関名	保証承諾					
	当月中		当年度中			
	件数	金額	件数	金額	前年比	構成比
三菱UFJ銀行	5	179,579	5	179,579	128.27	0.51
三井住友銀行	1	50,000	1	50,000	500.00	0.14
みずほ銀行	0	0	0	0	0	0
りそな銀行	2	100,000	2	100,000	13.11	0.28
都市銀行 計	8	329,579	8	329,579	34.95	0.93
静岡銀行	656	10,911,276	656	10,911,276	24.92	30.93
スルガ銀行	49	605,411	49	605,411	107.47	1.72
清水銀行	211	2,695,686	211	2,695,686	15.46	7.64
静岡中央銀行	86	1,345,944	86	1,345,944	20.60	3.82
名古屋銀行	3	22,000	3	22,000	2.28	0.06
愛知銀行	0	0	0	0	0	0
中京銀行	0	0	0	0	0	0
横浜銀行	0	0	0	0	0	0
山梨中央銀行	0	0	0	0	0	0
地方銀行 計	1,005	15,580,317	1,005	15,580,317	22.25	44.17
三井住友信託銀行	0	0	0	0	0	0
みずほ信託銀行	0	0	0	0	0	0
信託銀行 計	0	0	0	0	0	0
あおぞら銀行	0	0	0	0	0	0
長期信用銀行 計	0	0	0	0	0	0

※金額は千円未満を四捨五入し、合計額の調整はしてありません。 ※代理貸付は委託金融機関に算入してあります。

(単位：千円・%)

保証債務残高				代位弁済					
当月末				当月中		当年度中			
件数	金額	前年比	構成比	件数	金額	件数	金額	前年比	構成比
206	3,456,461	124.82	0.24	0	0	0	0	0	0
137	2,151,206	95.02	0.15	0	0	0	0	0	0
64	1,239,238	128.76	0.09	0	0	0	0	0	0
137	4,019,667	213.46	0.28	0	0	0	0	0	0
544	10,866,572	137.93	0.76	0	0	0	0	0	0
33,363	470,852,398	182.62	33.03	31	562,016	31	562,016	60.97	55.25
1,787	16,669,178	113.66	1.17	0	0	0	0	0	0
8,715	122,213,956	243.88	8.57	2	36,124	2	36,124	46.19	3.55
3,763	48,447,323	185.12	3.40	0	0	0	0	0	0
145	4,012,955	328.43	0.28	0	0	0	0	0	0
94	2,390,115	433.69	0.17	0	0	0	0	0	0
86	1,237,449	164.73	0.09	0	0	0	0	0	0
0	0	0	0	0	0	0	0	0	0
0	0	0	0	0	0	0	0	0	0
47,953	665,823,374	189.53	46.70	33	598,139	33	598,139	54.84	58.80
0	0	0	0	0	0	0	0	0	0
0	0	0	0	0	0	0	0	0	0
0	0	0	0	0	0	0	0	0	0
0	0	0	0	0	0	0	0	0	0
0	0	0	0	0	0	0	0	0	0

## 金融機関別保証状況2 (令和3年4月末現在)

金融機関名	保証承諾					
	当月中		当年度中			
	件数	金額	件数	金額	前年比	構成比
遠州信用金庫	99	1,176,450	99	1,176,450	19.21	3.34
浜松磐田信用金庫	480	4,700,453	480	4,700,453	31.01	13.33
島田掛川信用金庫	215	2,699,090	215	2,699,090	63.30	7.65
しずおか焼津信用金庫	345	3,903,905	345	3,903,905	31.60	11.07
静清信用金庫	176	1,590,631	176	1,590,631	21.74	4.51
富士信用金庫	78	1,080,779	78	1,080,779	21.75	3.06
富士宮信用金庫	87	851,190	87	851,190	26.63	2.41
沼津信用金庫	77	742,392	77	742,392	52.50	2.10
三島信用金庫	210	2,385,962	210	2,385,962	39.14	6.76
さがみ信用金庫	0	0	0	0	0	0
豊橋信用金庫	1	6,000	1	6,000	36.63	0.02
豊川信用金庫	0	0	0	0	0	0
蒲郡信用金庫	6	33,700	6	33,700	28.32	0.10
信金中央金庫	0	0	0	0	0	0
信用金庫 計	1,774	19,170,552	1,774	19,170,552	31.41	54.35
静岡県医師信用組合	0	0	0	0	0	0
横浜幸銀信用組合	0	0	0	0	0	0
豊橋商工信用組合	0	0	0	0	0	0
信用組合 計	0	0	0	0	0	0
商工組合中央金庫	2	24,982	2	24,982	18.29	0.07
国際協力銀行	0	0	0	0	0	0
日本政策投資銀行	0	0	0	0	0	0
政府系金融機関 計	2	24,982	2	24,982	18.29	0.07

※金額は千円未満を四捨五入し、合計額の調整はしてありません。 ※代理貸付は委託金融機関に算入してあります。

(単位：千円・%)

保証債務残高				代位弁済					
当月末				当月中		当年度中			
件数	金額	前年比	構成比	件数	金額	件数	金額	前年比	構成比
4,452	46,973,315	181.66	3.29	0	0	0	0	0	0
19,881	195,538,264	198.27	13.72	6	82,382	6	82,382	48.59	8.10
8,999	88,575,395	168.72	6.21	4	22,974	4	22,974	130.16	2.26
14,993	148,760,390	173.01	10.43	18	121,166	18	121,166	215.27	11.91
8,154	78,285,707	223.06	5.49	12	105,499	12	105,499	156.65	10.37
3,488	40,899,226	264.87	2.87	3	20,453	3	20,453	∞	2.01
3,094	28,638,436	235.60	2.01	4	63,578	4	63,578	999.99	6.25
3,816	37,643,053	220.21	2.64	0	0	0	0	0	0
9,181	77,674,887	189.44	5.45	2	3,023	2	3,023	1.58	0.30
6	32,043	88.91	0.00	0	0	0	0	0	0
167	1,402,279	298.10	0.10	0	0	0	0	0	0
2	32,837	86.79	0.00	0	0	0	0	0	0
80	761,655	535.55	0.05	0	0	0	0	0	0
30	188,756	70.88	0.01	0	0	0	0	0	0
76,343	745,406,242	193.76	52.29	49	419,076	49	419,076	59.30	41.20
5	43,391	93.87	0.00	0	0	0	0	0	0
1	2,680	87.13	0.00	0	0	0	0	0	0
0	0	0	0	0	0	0	0	0	0
6	46,071	91.36	0.00	0	0	0	0	0	0
238	2,695,096	82.10	0.19	0	0	0	0	0	0
0	0	0	0	0	0	0	0	0	0
0	0	0	0	0	0	0	0	0	0
238	2,695,096	82.10	0.19	0	0	0	0	0	0



## 金融機関別保証状況3 (令和3年4月末現在)

金融機関名	保証承諾					
	当月中		当年度中			
	件数	金額	件数	金額	前年比	構成比
損害保険ジャパン日本興亜	0	0	0	0	0	0
静岡県労働金庫	0	0	0	0	0	0
静岡県信用農業協同組合連合会	0	0	0	0	0	0
伊豆太陽農業協同組合	0	0	0	0	0	0
三島函南農業協同組合	0	0	0	0	0	0
伊豆の国農業協同組合	0	0	0	0	0	0
御殿場農業協同組合	0	0	0	0	0	0
富士市農業協同組合	0	0	0	0	0	0
清水農業協同組合	0	0	0	0	0	0
静岡市農業協同組合	0	0	0	0	0	0
大井川農業協同組合	0	0	0	0	0	0
ハイナン農業協同組合	0	0	0	0	0	0
掛川市農業協同組合	0	0	0	0	0	0
遠州夢咲農業協同組合	0	0	0	0	0	0
遠州中央農業協同組合	0	0	0	0	0	0
とびあ浜松農業協同組合	1	30,000	1	30,000	∞	0.09
あいら伊豆農業協同組合	0	0	0	0	0	0
富士宮農業協同組合	0	0	0	0	0	0
南駿農業協同組合	0	0	0	0	0	0
東日本信用漁業協同組合連合会	4	137,000	4	137,000	6850.00	0.39
整理回収機構	0	0	0	0	0	0
保険会社・協同組合等 計	5	167,000	5	167,000	456.28	0.47
合計	2,794	35,272,430	2,794	35,272,430	26.68	100.00

※金額は千円未満を四捨五入し、合計額の調整はしてありません。 ※代理貸付は委託金融機関に算入してあります。

(単位：千円・%)

保証債務残高				代位弁済					
当月末				当月中		当年度中			
件数	金額	前年比	構成比	件数	金額	件数	金額	前年比	構成比
0	0	0	0	0	0	0	0	0	0
0	0	0	0	0	0	0	0	0	0
3	130,000	∞	0.01	0	0	0	0	0	0
57	171,883	157.77	0.01	0	0	0	0	0	0
0	0	0	0	0	0	0	0	0	0
1	1,500	65.20	0.00	0	0	0	0	0	0
0	0	0	0	0	0	0	0	0	0
1	10,000	∞	0.00	0	0	0	0	0	0
0	0	0	0	0	0	0	0	0	0
0	0	0	0	0	0	0	0	0	0
0	0	0	0	0	0	0	0	0	0
14	93,556	239.41	0.01	0	0	0	0	0	0
4	9,547	118.62	0.00	0	0	0	0	0	0
2	2,065	59.29	0.00	0	0	0	0	0	0
1	6,300	80.09	0.00	0	0	0	0	0	0
2	20,467	72.46	0.00	0	0	0	0	0	0
18	46,071	995.53	0.00	0	0	0	0	0	0
1	706	57.57	0.00	0	0	0	0	0	0
0	0	0	0	0	0	0	0	0	0
39	280,091	113.05	0.02	0	0	0	0	0	0
3	7,087	89.77	0.00	0	0	0	0	0	0
146	779,273	169.60	0.05	0	0	0	0	0	0
125,230	1,425,616,628	190.67	100.00	82	1,017,215	82	1,017,215	56.59	100.00

## 市及び町別保証状況 (令和3年4月末現在)

市町村名	保証承諾					
	当月中		当年度中			
	件数	金額	件数	金額	前年比	構成比
静岡市	592	6,683,682	592	6,683,682	20.10	18.95
浜松市	644	7,959,767	644	7,959,767	23.34	22.57
沼津市	180	2,540,248	180	2,540,248	53.76	7.20
熱海市	25	482,424	25	482,424	16.81	1.37
三島市	53	527,266	53	527,266	23.51	1.49
富士宮市	127	1,835,990	127	1,835,990	34.64	5.21
伊東市	48	401,400	48	401,400	10.07	1.14
島田市	85	1,239,836	85	1,239,836	56.23	3.52
富士市	208	2,981,223	208	2,981,223	26.88	8.45
磐田市	98	1,132,610	98	1,132,610	24.06	3.21
焼津市	129	1,472,363	129	1,472,363	29.77	4.17
掛川市	62	613,326	62	613,326	43.36	1.74
藤枝市	82	1,076,261	82	1,076,261	36.87	3.05
御殿場市	35	434,642	35	434,642	29.72	1.23
袋井市	43	559,900	43	559,900	42.37	1.59
下田市	16	274,175	16	274,175	33.87	0.78
裾野市	17	271,570	17	271,570	30.42	0.77
湖西市	42	426,954	42	426,954	25.06	1.21
伊豆市	26	234,291	26	234,291	30.01	0.66
御前崎市	27	304,190	27	304,190	40.92	0.86
菊川市	28	396,187	28	396,187	108.10	1.12
伊豆の国市	32	375,927	32	375,927	25.75	1.07
牧之原市	51	632,600	51	632,600	31.67	1.79
賀茂郡 東伊豆町	10	161,500	10	161,500	15.55	0.46
賀茂郡 河津町	5	37,800	5	37,800	9.64	0.11
賀茂郡 南伊豆町	6	117,000	6	117,000	56.80	0.33
賀茂郡 松崎町	3	64,000	3	64,000	49.42	0.18
賀茂郡 西伊豆町	9	181,000	9	181,000	32.15	0.51
田方郡 函南町	28	441,400	28	441,400	45.24	1.25
駿東郡 清水町	25	481,962	25	481,962	52.02	1.37
駿東郡 長泉町	15	256,375	15	256,375	29.94	0.73
駿東郡 小山町	3	74,000	3	74,000	21.91	0.21
榛原郡 吉田町	26	395,008	26	395,008	33.32	1.12
榛原郡 川根本町	2	32,153	2	32,153	292.30	0.09
周智郡 森町	12	173,400	12	173,400	68.16	0.49
静岡県外	0	0	0	0	0	0
合計	2,794	35,272,430	2,794	35,272,430	26.68	100.00

※金額は千円未満を四捨五入し、合計額の調整はしてありません。

(単位：千円・%)

保証債務残高				代位弁済					
当月末				当月中		当年度中			
件数	金額	前年比	構成比	件数	金額	件数	金額	前年比	構成比
26,301	298,358,940	190.91	20.93	30	289,043	30	289,043	167.64	28.42
27,599	315,492,077	189.70	22.13	6	66,782	6	66,782	12.72	6.57
7,508	90,496,308	203.27	6.35	2	3,023	2	3,023	1.33	0.30
1,265	14,753,970	193.82	1.03	1	321	1	321	∞	0.03
3,167	34,723,244	193.56	2.44	0	0	0	0	0	0
4,253	48,082,365	216.67	3.37	4	63,578	4	63,578	∞	6.25
2,367	25,280,441	182.62	1.77	0	0	0	0	0	0
3,232	35,293,724	177.40	2.48	0	0	0	0	0	0
9,158	118,613,494	236.92	8.32	3	20,453	3	20,453	296.15	2.01
4,936	58,909,252	172.73	4.13	9	123,091	9	123,091	∞	12.10
5,676	65,305,475	161.75	4.58	6	28,526	6	28,526	∞	2.80
3,189	35,123,551	180.37	2.46	4	22,974	4	22,974	∞	2.26
4,568	45,946,196	180.64	3.22	1	936	1	936	1.82	0.09
1,873	23,303,176	200.47	1.63	6	218,860	6	218,860	999.99	21.52
2,327	24,843,331	184.44	1.74	0	0	0	0	0	0
793	8,485,615	176.58	0.60	0	0	0	0	0	0
1,185	12,690,192	196.58	0.89	0	0	0	0	0	0
1,604	17,893,911	248.09	1.26	0	0	0	0	0	0
1,163	11,605,866	168.08	0.81	0	0	0	0	0	0
1,251	12,966,645	155.00	0.91	0	0	0	0	0	0
1,230	13,219,062	177.07	0.93	0	0	0	0	0	0
1,375	13,256,488	175.17	0.93	1	2,006	1	2,006	1.02	0.20
2,072	22,230,265	166.73	1.56	0	0	0	0	0	0
539	5,876,245	174.33	0.41	0	0	0	0	0	0
302	2,297,790	173.03	0.16	0	0	0	0	0	0
296	2,495,263	160.58	0.18	0	0	0	0	0	0
220	1,915,309	190.29	0.13	0	0	0	0	0	0
350	4,413,822	158.26	0.31	0	0	0	0	0	0
1,037	10,805,152	196.52	0.76	9	177,623	9	177,623	349.27	17.46
1,066	12,755,694	216.00	0.89	0	0	0	0	0	0
896	10,085,537	228.24	0.71	0	0	0	0	0	0
349	4,683,864	169.06	0.33	0	0	0	0	0	0
1,270	14,800,896	169.32	1.04	0	0	0	0	0	0
248	2,105,835	123.55	0.15	0	0	0	0	0	0
565	6,507,632	194.47	0.46	0	0	0	0	0	0
0	0	0	0	0	0	0	0	0	0
125,230	1,425,616,628	190.67	100.00	82	1,017,215	82	1,017,215	56.59	100.00

# 創業から経営改善、事業再生、事業承継まで 企業のライフステージに応じたニーズにお応えします

## 本店

●静岡市 ●島田市 ●焼津市 ●藤枝市 ●牧之原市 ●吉田町 ●川根本町

〒420-8710 静岡市葵区追手町5-4  
アーバンネット静岡追手町ビル4・5・6階

〈事業所専用郵便番号〉※郵便番号と宛名だけで郵便物が届きます。



### 5階 営業部

■保証第一課・第二課 ■保証事務課  
TEL.054-252-2121 FAX.054-254-9640

### 経営支援部

■経営支援統括課・企業支援課(中部担当)  
TEL.054-252-2133 FAX.054-252-2130  
■中部総合相談センター  
フリーダイヤル 0120-783-507

### 債権管理部

■管理統括課 ■管理第一課・第二課  
TEL.054-252-2122 FAX.054-254-5328  
■調整課・代位弁済課  
TEL.054-252-2126 FAX.054-252-2130

### 4階 監査部

TEL.054-252-2125 FAX.054-253-0257

### コンプライアンス室

TEL.054-252-2127 FAX.054-253-0257

### 6階 総務部

TEL.054-252-2120 FAX.054-253-0257

### 経営企画部

TEL.054-252-2124 FAX.054-253-0257

## 浜松支店

●浜松市 ●磐田市 ●掛川市 ●袋井市 ●湖西市 ●御前崎市 ●菊川市 ●森町

〒430-8666 浜松市中区田町330-5 遠鉄田町ビル6階

〈事業所専用郵便番号〉※郵便番号と宛名だけで郵便物が届きます。

### 6階

■保証第一課・第二課 ■保証事務課  
TEL.053-458-1212 FAX.053-454-9299  
■企業支援課(西部担当)  
TEL.053-451-3570 FAX.053-451-3580  
■西部総合相談センター  
フリーダイヤル 0120-783-508



## 沼津支店

●沼津市 ●熱海市 ●三島市 ●富士市 ●富士宮市 ●伊東市 ●御殿場市 ●下田市 ●裾野市 ●伊豆市  
●伊豆の国市 ●東伊豆町 ●河津町 ●南伊豆町 ●松崎町 ●西伊豆町 ●函南町 ●清水町 ●長泉町 ●小山町

〒410-8691 沼津市米山町6-5 沼津商工会議所会館3階

〈事業所専用郵便番号〉※郵便番号と宛名だけで郵便物が届きます。

### 3階

■保証第一課・第二課 ■保証事務課  
TEL.055-926-0100 FAX.055-926-0115  
■企業支援課(東部担当)  
TEL.055-926-5200 FAX.055-926-3115  
■東部総合相談センター  
フリーダイヤル 0120-783-509



<https://www.cgc-shizuoka.or.jp>

静岡 保証

検索

Web  
検索



ホームページで  
Web相談受付中!



友だち追加は  
こちらから!  
または ID検索 ▶ @cgc-shizuoka

